

# Wedstrijdprogramma en wedstrijdbepalingen

**GWS September Wedstrijden**

**16 en 17 september 2023**

**Grou**

Georganiseerd door:



## **Programma GWS September Wedstrijden**

**op 16 en 17 september 2023**

**Organisatie:** Vereniging Grouwster Watersport (GWS)

**Wedstrijdleiding:** **Marcel Bult**

**Wedstrijdcomité:** **Foppe Hoekstra (wedstrijdcommisaris)**  
Henk Vochteloo                      Otto Nakken  
Simon Bakker                         Albert Wester  
Hendrik Jan de Wolf                Anne de Groot  
Tjeerd de Groot                      Wiebe Anema  
Marianneke Post                     Petra Visser

**Protestcomité:** **Ralph Wijbenga** ?

**Klassemeters:** **Klaas Westerdijk en Eildert Meeter**

**Havenmeester:** **Jaap Rouwé: 06 5383 2716**  
**GWS Haven**

**Algemeen:** inlichtingen via website [www.grouwsterwatersport.nl](http://www.grouwsterwatersport.nl), of telefonisch op 06 51403897 (Foppe Hoekstra) of 06 12162085 (Wiebe Anema)

## **Algemeen**

### **Gastvrijheid:**

Deelnemers en hun gezelschap genieten gedurende de wedstrijddagen voor zover mogelijk gastvrijheid in de gemeentelijke jachthaven (de havenmeester komt langs) en op het Great Eilân (Starteiland). Douche- en toiletgelegenheid bevindt zich in het Zeilcentrum en in het havenkantoor naast het Theehuis.

### **Parkeren:**

Parkeergelegenheid is beschikbaar op het parkeerterrein nabij de Hellinghaven of bij het Zeilcentrum (zie kaartje). Boottrailers e.d. alleen stallen op de daartoe aangewezen plaats. Deelnemers en hun gezelschap dienen de aanwijzingen van het wedstrijdcomité met betrekking tot het parkeren strikt op te volgen. Houdt u aan de parkeerverboden!

### **Trailerhelling:**

Een trailerhelling bevindt zich:

- nabij het Zeilcentrum (zie kaartje)
- bij de kruising van de Hoflânswei / Garde Jagerswei, naast de hoge brug ten noorden van Grou.

### **In en uit water halen boten:**

Nabij het Marit Bouwmeester Zeilcentrum Grou is een botenkraan aanwezig die kan takelen tot max. 2 ton. Indien u hier gebruik van wil maken kunt u dit aangeven bij de inschrijving. Het takelen wordt uitgevoerd door een gekwalificeerd wedstrijdorganisatielid. U dient zelf de hijsbanden van de kraan te koppelen aan uw boot. U bent zelf verantwoordelijk voor het te water laten of uithalen van uw boot met de botenkraan. In de nabijheid is tevens een jollensteiger aanwezig om uw boot indien mogelijk handmatig in en uit het water te halen (zie kaartje).

### **Betreden starttoren:**

De 1e verdieping van de starttoren op het Great Eilân (starteiland) is alleen toegankelijk voor leden van het organiserende wedstrijdcomité.

### **Wedstrijdprogramma:**

Het programma wordt op de website van de GWS geplaatst; laatste versie uiterlijk op vrijdag 15 september. Reeds aangemelde deelnemers krijgen het wedstrijdprogramma met deelnemerslijst zo mogelijk van tevoren via de mail.

De GWS schouwen zeilen dit jaar op zaterdag in 2 willekeurig (door loting) samengestelde groepen (1 en 2). Op de zondag worden de GWS schouwen verdeeld over een Kampioens- A en B groep op basis van de uitslagen op zaterdag. De indeling voor zondag hangt zaterdagavond bij het Wedstrijdcentrum en is vanaf zaterdagavond ook te vinden op de GWS website.

Een banenkaart is voor de wedstrijden verkrijgbaar op het Zeilcentrum en Startschip.

### **Inschrijfgelden:**

Iedere deelnemer behoort zijn inschrijfgeld bij aanmelding te hebben voldaan.

**Grouster Rabobank jaarprijs:**

Met ingang van het seizoen 2018 is door Stichting Zeilcentrum Grou - eigenaar van het Marit Bouwmeester Zeilcentrum Grou - en de gezamenlijke verenigingen wedstrijd zeilend op Grou, de **Grouster Rabobank jaarprijs** ingesteld.

De evenementen die meetellen voor de jaarprijs zijn de:

- Voorjaarswedstrijden KWV Frisia;
- Pinkster 2-daagse;
- open wedstrijden en/of Prinsenhoftocht KVZ Oostergoo;
- hardzeildagen/merkewedstrijden KWV Frisia.

Om in aanmerking te komen voor de Grouster jaarprijs, dient een zeiler aan de volgende voorwaarden te voldoen:

1. de zeiler is alle wedstrijden die meetellen stuurman of -vrouw, de (eventuele) bemanning mag wisselen;
2. de zeiler zeilt alle wedstrijden die meetellen in dezelfde klasse.

De Grouster jaarprijs wordt toegekend aan die zeiler (en bemanning) die, gerekend over de evenementen, het beste resultaat behaalt. De evenementresultaten worden, met aftrek van het slechtste resultaat, geteld. Waarbij eenmalige afwezigheid op een evenement als een slecht resultaat kan worden gezien.

***Wij wensen u een sportief en fijn wedstrijdweekend toe!***

**Vereniging Grouwster Watersport**



*Samen de leefomgeving versterken.*

*In actie voor u én de regio.*

**Rabobank trotse sponsor van Stichting Zeilsport Grou**  
Rabobank is intens betrokken bij het lokale verenigingsleven door sponsoring en partnerships. We willen bij verenigingen de maatschappelijke betrokkenheid vergroten en verenigingen zelfredzamer, vitaler en gezonder maken.  
[www.rabobank.nl/heereveen](http://www.rabobank.nl/heereveen)

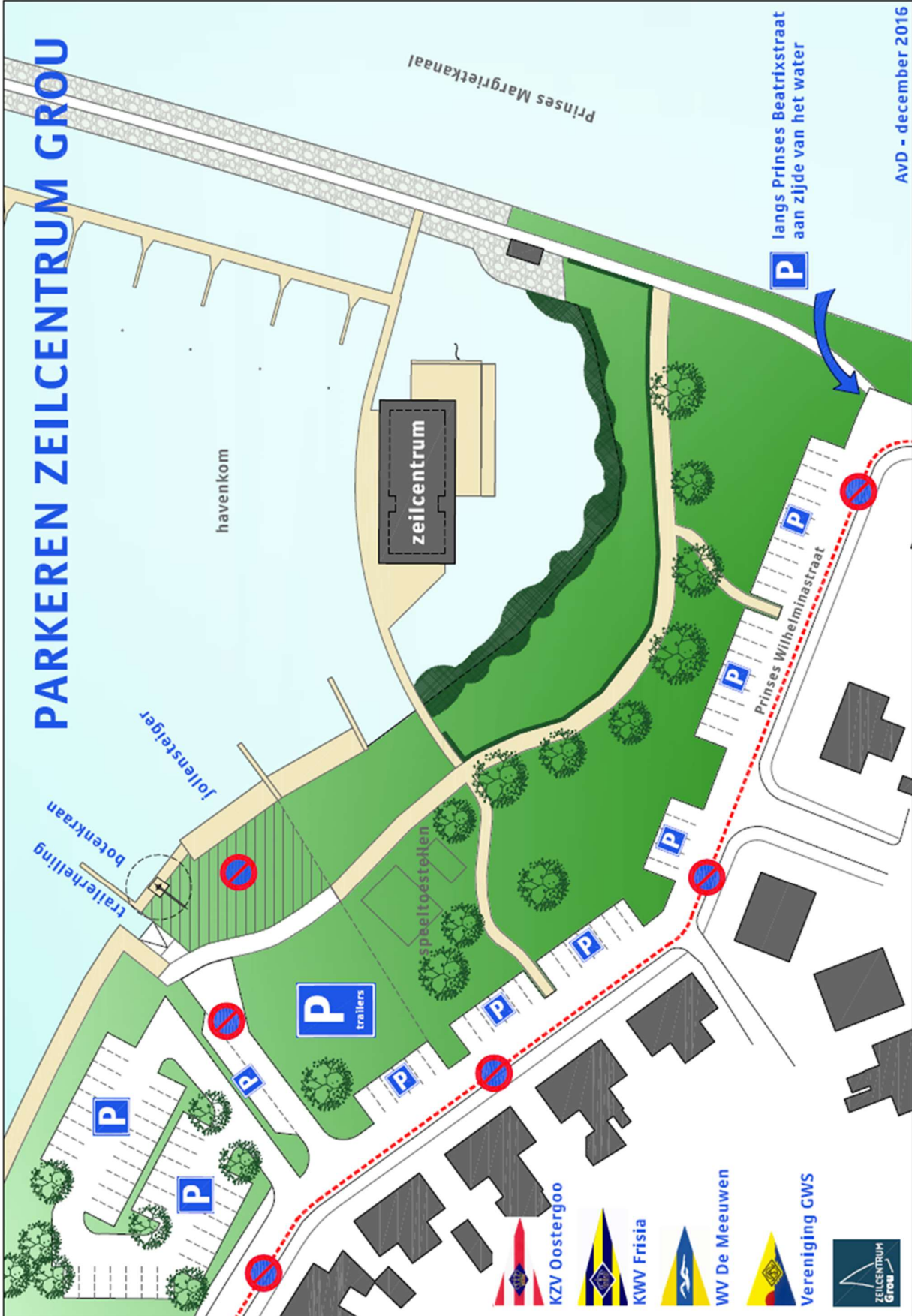


**Rabobank**

*Growing a better world together*

# Paviljoen PRIK MAR

# PARKEREN ZEILCENTRUM GROU



AVD - december 2016

## **Bijlagen:**

Lokale Wedstrijdbepalingen

A: Het wedstrijdgebied

B: Banen en merktekens

C: Startprocedure

D: Startrooster

E: Mededelingen

F: Deelnemerslijst

G: Banenkaart

H: Te ronden merktekens



Vereniging GWS



KVV Frisia



KZV Oostergoo

## Lokale Wedstrijdbepalingen 2023

### Organiserende autoriteit

Vereniging Grouwster Watersport

### 1. De van toepassing zijnde bepalingen

Van toepassing zijn de Standaard Wedstrijdbepalingen conform bijlage S (blz. 313) van *De Regels voor Wedstrijdzeilen 2021 – 2024 (RvW)*, zoals uitgegeven door het Watersportverbond, en het laatstelijk vastgestelde Klassereglement en Klassevoorschriften voor de GWS - schouwen.

### 2. Deelname

De deelname aan de wedstrijden is geheel voor eigen persoonlijk risico. De organiserende autoriteit kan op geen enkele wijze aansprakelijk gesteld worden voor geleden materiaalverlies, schade, schade aan derden of persoonlijk letsel.

### 3. De locatie van het Wedstrijdcentrum

Het Wedstrijdcentrum is gevestigd in het Zeilcentrum te Grou en, tijdens de wedstrijden op het Great Eilân (Starteiland). Het Wedstrijdcentrum is telefonisch bereikbaar via 06- 2345 0301. De openingstijden zijn van één uur voor aanvang van de eerste wedstrijd tot twee uur na beëindiging van de laatste wedstrijd.

### 4. Wijzigingen op de Standaard Wedstrijdbepalingen

#### 4.1 Mededelingen aan de deelnemers (regel 2)

De L - vlag met een geluidssein op het startschip betekent: Mededeling op het mededelingenbord op het startschip. Dit is een wijziging van regel 2.

#### 4.2 Een wedstrijd voor de C – klasse wordt eerder afgebroken bij harde wind dan de overige klassen. Als een wedstrijd voor de C – klasse wordt afgebroken, wordt een rode vlag getoond.

#### 4.3 Start (regel 9)

Bepaling 9.1 wordt gewijzigd. Zie Bijlage D.

Het wedstrijdcomité mag niet later dan 3 minuten voor het startsein een merkteken van de startlijn verplaatsen. Dit is een wijziging van regel 27.2 RvW. De startlijn geldt als een hindernis in de zin van de Definities RvW.

#### 4.4 Finish (regel 11)

De finishlijn geldt als een hindernis in de zin van de Definities RvW, met uitzondering van de boten die de finishlijn passeren om te finishen.

#### 4.5 Scoren (Appendix A blz. 129 RvW)

Indien 4 of meer wedstrijden zijn gezeild, wordt het resultaat van de slechtste wedstrijd afgetrokken. Dit is een aanvulling op Appendix A. Er moet minimaal 1 wedstrijd zijn voltooid, wil een wedstrijdserie geldig zijn.

#### 4.6 Voor de Hansa Klasse geldt dat als er bij een merkteken de Friese Vlag wordt getoond, de deelnemende jachten na het ronden van dat merkteken naar de finish op het Pikmeer nabij het Great Eilân dienen te zeilen om aldaar te finishen. Met dien verstande dat op het Pikmeer alle merktekens van de baan, zoals aangegeven bij de te zeilen baan, moeten worden gerond.



- 4.7 De Hansa Klasse zal twee wedstrijden per dag zeilen. De start van de tweede wedstrijd is z.s.m. na de finish van de eerste wedstrijd.
- 4.8 *Afkorten of afbreken na de start (regel 32)*  
Indien alleen voor bepaalde klassen wordt afgekort, wordt nabij de afkortvlag het klassen- nummer van de betreffende klasse getoond. Dit is een wijziging van regel 32.1 RvW.
- 4.9 *Vervangend merkteken (regel 34)*  
Het vervangend merkteken is een blauw merkteken met een wit kruis of een vaartuig dat vlag M (blauw met wit kruis) toont. In afwijking van regel 34b RvW worden geen geluidsseinen gegeven bij dit merkteken.

## 5. Aanvullende bepalingen

- 5.1 *Controle*  
Als op de starttoren vlag K en het klassennummer plus een zeilnummer wordt getoond dient de deelnemer in die klasse zijn boot onverwijld voor controle aan te bieden bij het wedstrijdcentrum.
- 5.2 *Officiële boten*  
Rescueboten en boten van het wedstrijdcomité zijn herkenbaar aan een verenigingsvlag of-wimpel.
- 5.3 *Aanmelding en Veiligheid*  
Inchecken: alle deelnemende boten dienen zich voor de wedstrijden ('s ochtends en 's middags op beide dagen) te melden door aan de wind zeilend over de lijn tussen het startschip en de blauwe boei aan stuurboordzijde van het startschip te varen.

NB: We verzoeken een elke deelnemende boot, die vóór de finish het wedstrijdveld verlaat, dit aan een rescueboot dan wel het startschip kenbaar te maken.

## 6. Prijzen

Ongeveer één uur na beëindiging van de laatste wedstrijd (protesten voorbehouden) op de laatste wedstrijddag vindt de prijsuitreiking plaats in of nabij het Zeilcentrum.

Bij minder dan 7 schepen per eenheidsklasse worden de klassen A en B samengevoegd tot 1 klasse. Bij toekenning van A en B prijzen gaat het wedstrijdcomité uit van de volgorde in het totaalklassement.

Aantal prijzen per eenheidsklasse bedragen maximaal 3 prijzen

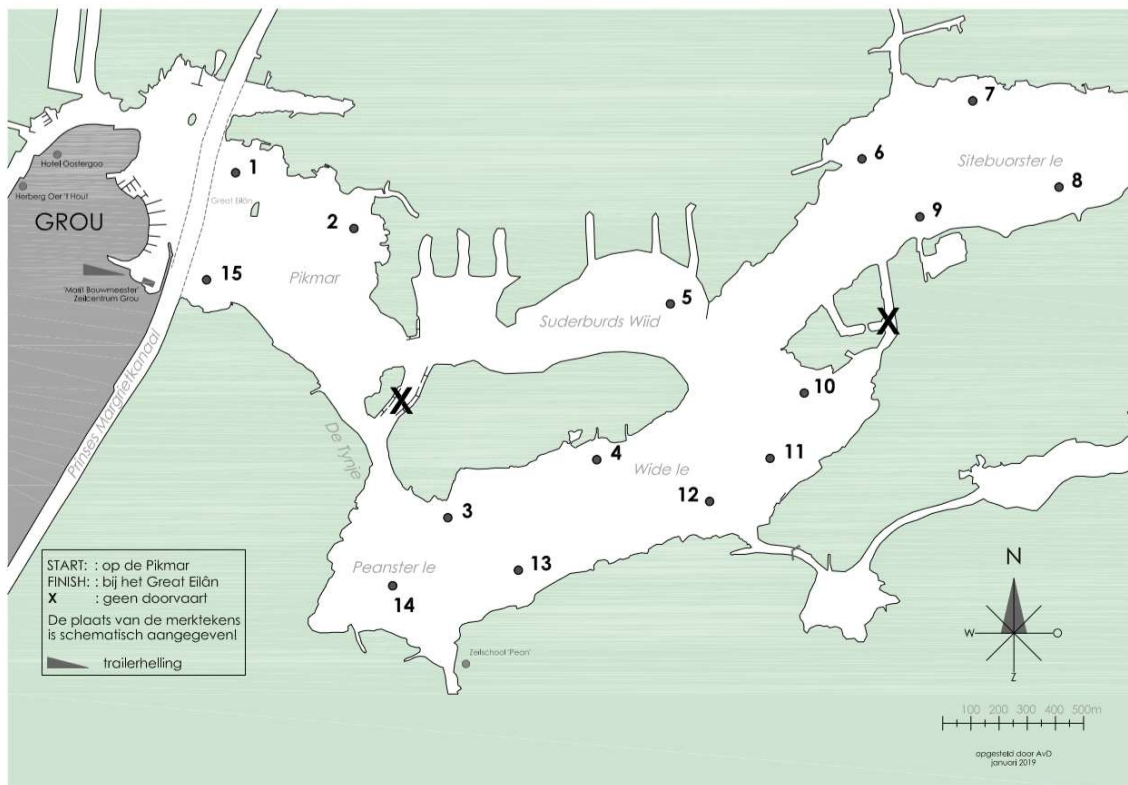
1 - 3	deelnemers	1 prijs
4 - 6	deelnemers	2 prijzen
>6	deelnemers	3 prijzen

Prijzen kunnen tot 3 dagen na de wedstrijden nog worden afgehaald. Hiervoor kan via de mail van de organiserende vereniging een afspraak worden gemaakt. Niet in ontvangst genomen prijzen vervallen vervolgens aan de organiserende vereniging.

## Bijlage A: Het wedstrijdgebied

### A1 Het wedstrijdgebied

A1.1 Het wedstrijdgebied is: Pikmar, De Tynje, Peanster Ie, Wide Ie, Sitebuurster Ie en het Suderburds Wiid.



### A2 Verboden vaarwateren

Het is de deelnemers verboden zich tijdens het wedstrijdzeilen te bevinden in de betonde vaargeul van het Prinses Margrietkanaal, in de doorsteek tussen De Tynje en Suderburds Wiid, in de doorsteek door de Eagehoek, tussen de Marrekrite ligplaatsen en It Eilân aan de oostzijde van de Wide Ie. Genoemde wateren gelden als hindernissen in de zin van de definities RvW en zijn op de banenkaart nader aangegeven met een zwart kruis (X).

### A3 Aanvullende waarschuwing buiten de wedstrijden om.

Laveren in de vaargeul van het Prinses Margrietkanaal is niet toegestaan. Oversteken is toegestaan, mits dit via de kortste route gedaan wordt (in een rechte lijn). In de vaargeul blijven alle verkeersregels (Binnenvaartpolitiereglement en de Vaarwegenverordening Friesland) van kracht.

## Bijlage B: Banen en merktekens

### B1 De banen

- B1.1 De te zeilen banen, alsmede de volgorde waarin, en de zijde waarlangs, de merktekens moeten worden voorbijgevaaren, staan vermeld op de banenkaart van de Stichting Zeilsport Grou. Deze banenkaart is gratis af te halen in het Wedstrijdcentrum of bij het Startschip.
- B1.2 De te zeilen baan wordt aangegeven door middel van een rood bord met een geel cijfer. De letters A of B geven aan of een lange- of korte baan wordt gezeild.
- B1.3 De banen moeten worden gezeild binnen de oevers van het wedstrijdgebied, zoals aangegeven in Bijlage A1.1 van deze bepalingen.

## **B2 De merktekens**

- B2.1 De merktekens van de baan zijn oranje boeien voorzien van zwarte nummers.
- B2.2 De merktekens van de startlijn zijn 2 jonen met oranje vlaggen.
- B2.3 De B-boei is een grote rode of cilindervormige gele boei, zonder merkteken.
- B2.4 De merktekens van de finishlijn zijn 2 gele boeien.
- B2.5 Het vervangend merkteken conform regel 34b RvW is een blauw merkteken met een wit kruis, of een vaartuig dat vlag M (blauw met wit kruis) toont.

## **Bijlage C: Startprocedure**

### **C1 Startseinen**

- C1.1 In afwijking van regel 26 RvW worden de startseinen als volgt gegeven:

#### *Waarschuwingssein (5 minutensein)*

Vijf minuten voor de start wordt één hoornstoot gegeven en het klassenbord getoond en sein-vlag "W" gehesen of neergehaald en direct weer getoond naar gelang het waarschuwingssein samenvalt met het startsein van de vorige klasse.

#### *Vorbereidingssein (4 minutensein)*

Vier minuten voor de start wordt één hoornstoot gegeven en wordt vlag "P", "I", "U" of de zwarte vlag gehesen.

#### *Eén minuutsein (1 minuutsein)*

Eén minuut voor de start wordt één lange hoornstoot gegeven en wordt vlag "P", "I", "U" of de zwarte vlag weggehaald.

#### *Startsein*

Eén hoornstoot, weghalen van vlag "W" en wegnemen van het klassenbord en eventueel wisselen van de baanborden.

- C1.2 Het klassenbord bestaat uit een zwart bord met een wit cijfer. Indien het klassennummer uit dubbele cijfers bestaat wordt dat nummer samengesteld uit bovenstaande borden.

### **C2 Visuele seinen**

- C2.1 Het weghalen van een vlag geldt als een visueel sein.

### **C3 Algemene terugroep**

- C3.1 Indien direct na de Algemene Terugroep de vlag "W" weer gehesen wordt, is het startsein tevens het nieuwe waarschuwingssein (5 minutensein) voor de teruggeroepen klasse. Vlag EV wordt op 1 minuut voor de start, met het voorbereidingssein weggehaald. Dit wijzigt regel 29.2 van RvW.

## Bijlage D: Startrooster

De wedstrijden op zaterdag 17 september en zondag 18 september 2022 zijn als volgt geprogrammeerd:

Klassennummer en klassenomschrijving	Starttijden Zaterdag 16 september		Starttijden Zondag 17 September		ROUTE Wordt per bord aangegeven; let op klassennummer!	
	1	2	3	4		
1	12 voetsjollen	11.00	14.00	10.00	13.00	
2	GWS Schouwen Groep 1 (zaterdag) en A (zondag)	11.05	14.05	10.05	13.05	
3	GWS Schouwen Groep 2 (zaterdag) en B (zondag)	11.10	14.10	10.10	13.10	
4	Valken	11:15	14:15	10:45		Zondag alleen start voor Princenhoftocht.

## Bijlage E: mededelingen

### E1 GWS - schouwen

Volgens besluit op de jaarvergadering 2015 van de GWS – schouwen Klassecommissie dienen de schouwen te voldoen aan enkele speerpunten uit het klassereglement en de klassevoorschriften. Met ingang van het seizoen 2016 zijn deze:

1. (bij voorkeur) de romp in een van de traditionele kleuren.
2. Art 1: op 2/3 van de hoogte van het boeisel een of twee smalle witte biezen;
3. Art. 9: blank gelakte houtkleurige houten zwaarden en roer.
4. Art 13.: op de masttop een blauwe of rode wimpel van tenminste 30 cm. lang.

Het wedstrijdcomité zal, eventueel op advies van de klassemeters, bij geconstateerde overtredingen cq, het in strijd handelen met de aangegeven speerpunten, overgaan tot toekenning van 1 niet aftrek-bare extra strafpunt bovenop de gezeilde uitslag.

### E2 Deelnemerslijst

De deelnemerslijst staat in dit programmaboekje; deze is te vinden op de website van de organiserende vereniging(en). Tijdens de wedstrijddagen wordt de lijst opgehangen in het Zeilcentrum.

### E3 Opname wedstrijden

Tijdens de wedstrijden zullen er mogelijk foto- en filmopnames zijn. Deze zullen later via de website /facebook te zien zijn. Bij een eventueel bezwaar hiertegen kan dit gemeld worden via een mail naar [info@grouwsterwatersport.nl](mailto:info@grouwsterwatersport.nl) en zullen we de betreffende beelden verwijderen.



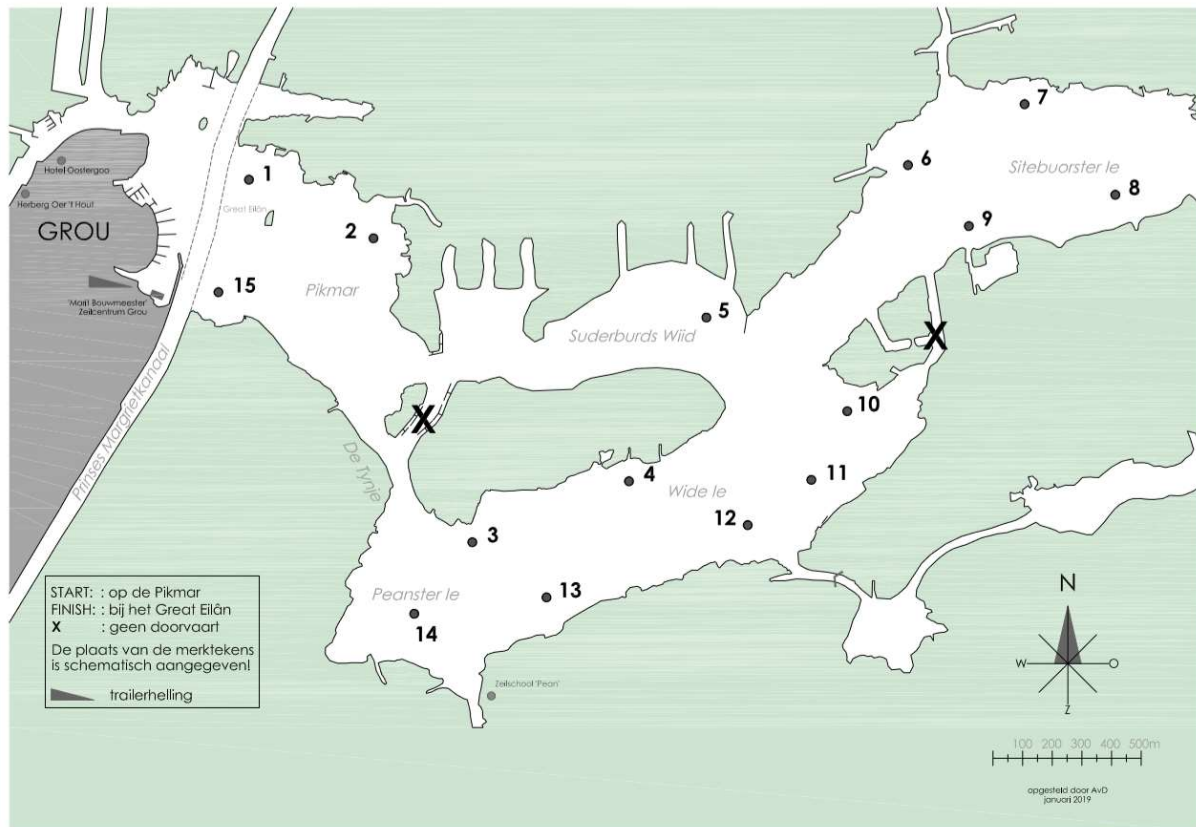








## BIJLAGE G: Banenkaart



## BIJLAGE H: Te rondon merktekens

<b>1. Noord</b>	<b>A</b>	B sb	11bb	6sb	9bb	7bb	12sb	5bb	14sb	2bb	15sb	F		
	<b>B</b>	B sb	10sb	12sb	5bb	14sb	2bb	15sb	F					
<b>2. Noord-oost</b>	<b>A</b>	B sb	14bb	6sb	13bb	7bb	15sb	F						
	<b>B</b>	B sb	14bb	4sb	13bb	10bb	15sb	F						
<b>3. Oost</b>	<b>A</b>	B sb	10bb	6sb	8sb	3bb	12sb	14bb	13bb	15sb	1sb	F		
	<b>B</b>	B sb	11sb	3bb	12sb	14bb	13bb	15sb	1sb	F				
<b>4. Zuidoost</b>	<b>A</b>	B sb	13bb	4sb	12bb	5sb	10bb	6sb	9bb	7sb	8sb	15sb	1sb	F
	<b>B</b>	B sb	13bb	4sb	12bb	5sb	11sb	15sb	1sb	F				
<b>5. Zuid</b>	<b>A</b>	Bbb	14bb	3sb	13bb	5sb	12bb	7sb	9sb	6bb	10sb	2bb	1bb	F
	<b>B</b>	Bbb	14bb	3sb	13bb	5sb	12bb	11bb	2bb	1bb	F			
<b>6. Zuidwest</b>	<b>A</b>	Bbb	10sb	13sb	7bb	14sb	2bb	1bb	F					
	<b>B</b>	Bbb	10sb	13sb	4bb	14sb	2bb	1bb	F					
<b>7. West</b>	<b>A</b>	Bbb	14bb	12bb	3sb	8bb	6bb	9sb	15sb	2bb	F			
	<b>B</b>	Bbb	14bb	12bb	3sb	11bb	4sb	5bb	15sb	2bb	F			
<b>8. Noord-west</b>	<b>A</b>	Bsb	11bb	5sb	8bb	7bb	9sb	6bb	12sb	4bb	13sb	F		
	<b>B</b>	Bsb	11bb	5sb	10sb	12sb	4bb	13sb	F					